

# 厚生労働省提出資料

令和2年8月20日(木)

# 今後の感染拡大を見据えた医療体制整備の再構築について（概要）

## 医療体制整備の再構築に当たっての基本的な考え方

- 新たな医療提供体制整備は、これまで同様、**都道府県が主体となって推進**し、達成することを基本とする。
- **都道府県は、保健所・保健所設置市との連携を**平時から構築する。
- 医療提供体制を再構築するに当たっては、「**新型コロナウイルス感染症との共存**」も見据えた**中長期的な目線で体制を整備**。
- **新型コロナウイルス感染症患者に対する医療と、他の疾患等の患者に対する必要な医療を両立して確保**することを目指す。
- 医療提供体制の整備は、**国内実績を踏まえた新たな患者推計**をもとに、感染ピーク時のみならず、感染拡大の経過や収束時期も見据え、**時間軸を踏まえたフェーズに応じた病床確保等の実施**。
- **感染拡大防止のための社会への協力要請（自粛要請等）を行う時期の違い**によって、その後の**患者数や必要となる医療資源だけではなく、収束するまでの時間にも影響**を及ぼすことを踏まえた対応を行う。

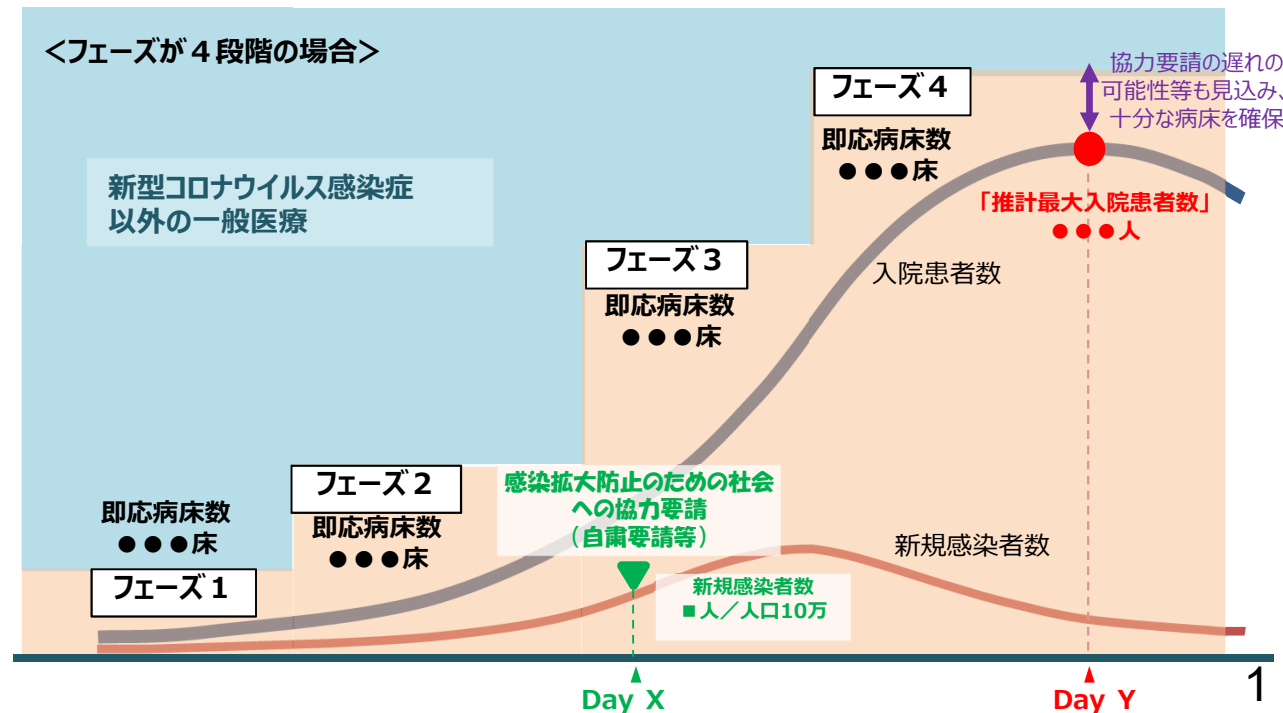
更なる後押し

**第二次補正予算と連動** ● **新型コロナ緊急包括支援交付金の増額及び対象拡大、診療報酬の特例的な対応、PCR等の検査体制のさらなる強化** 等

**今後のスケジュール** ・ **本年7月上旬**には、本事務連絡を踏まえた**都道府県における病床確保計画策定** → **7月末**を目途に**体制整備**

## 新たな患者推計を踏まえた医療体制整備のイメージ

- 都道府県は、**国内の感染実績を踏まえた新たな患者推計**の手法に基づき、都道府県ごとの実状を加味した**患者推計**の結果及び**必要な病床数**を算出。国は、推計に必要な推計ツールや基本的考え方を提示。
- 今回の推計では、**時間軸を考慮し**、ある時点を基点に、その後の経過日数時点(フェーズ)における**入院患者数**等を予測可能。
- 各フェーズで必要な病床数を確保することにより、それ以外の病床において**他の疾患等の患者に対する一般医療の提供を確保**。



# 次の波に備えた医療提供体制等の課題と対応の方向（医療提供体制の整備）

## 考え方

- 次の波に備えた各都道府県における医療提供体制の整備のため、6月19日の事務連絡で基本的な考え方を示した。これを踏まえ、各都道府県は、新たな患者推計を行い、入院病床・宿泊療養施設等を感染のフェーズに応じて計画的に確保するとともに、外来診療体制の整備、医療従事者の養成・確保、救急受入体制・搬送体制の整備等に取り組んでいる。
- 各都道府県は、7月上旬に体制整備の方針を策定し、7月末を目処に体制整備完了を目指す。
- 国は都道府県から逐次報告を受け、進捗管理を行う。

## 具体的な課題と対応策

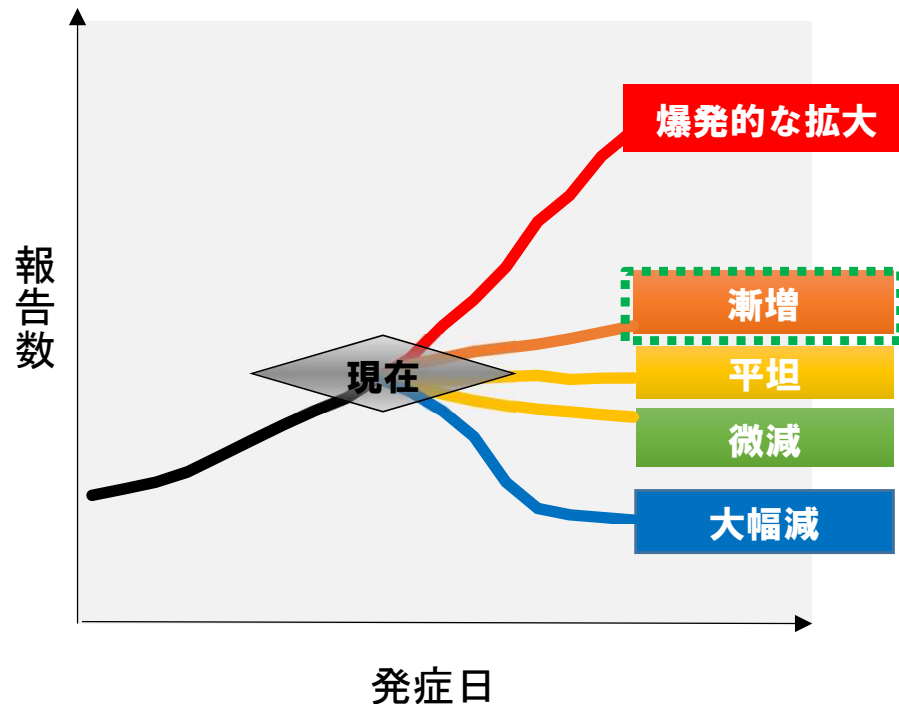
	課題	対応策
外来診療	<ul style="list-style-type: none"> <li>○疑い患者を診察・検査を一体的に実施できる医療機関の確保</li> <li>○疑い患者を効率的に診察・検体採取できる体制の確保</li> </ul>	<ul style="list-style-type: none"> <li>▶都道府県等が都道府県医師会等に運営を委託する<b>検査センター（※）</b>設置の更なる推進 (※) 「地域外来・検査センター」から名称を変更</li> <li>▶「<b>ドライブスルー方式</b>」「<b>テント設置によるウォークスルー方式</b>」「<b>検査ボックス</b>」による<b>検体採取</b>の推進 (これらの方式では个人防护具交換が一部省略でき、消毒・換気時間の確保が不要)</li> </ul>
入院病床等	<ul style="list-style-type: none"> <li>○これまでの感染動向等を踏まえた患者数の推計</li> <li>○コロナ患者を重点的に受け入れる重点医療機関等を確保した上での医療機関間の役割分担・協力関係の方針の設定</li> </ul>	<ul style="list-style-type: none"> <li>▶国が患者推計の考え方を示し、各都道府県が新たな患者推計を実施</li> <li>▶各都道府県において、患者推計を踏まえ、 <ul style="list-style-type: none"> <li>①<b>感染のフェーズに応じた病床、宿泊療養施設等の整備方針</b>を策定</li> <li>②①の整備方針を踏まえ、緊急包括支援交付金による病床確保支援を活用して<b>重点医療機関の設定</b>等を促進</li> <li>③感染のフェーズごとの<b>医療機関間の役割分担・協力関係</b>をあらかじめ定める。具体的には、 <ul style="list-style-type: none"> <li>・患者受入れ順等の<b>ルール、患者の転院・搬送等の方針</b>の決定</li> <li>・コロナ患者以外の患者を受け入れる医療機関の確保 等</li> </ul> </li> </ul> </li> </ul>
医療従事者の確保	<ul style="list-style-type: none"> <li>○感染者が急増した場合等の医療従事者の確保</li> </ul>	<ul style="list-style-type: none"> <li>▶感染者や重症者の急増に備え、人工呼吸器・ECMO管理が可能な医療職やPCR検査が可能な医療職の養成</li> <li>▶Webサイト「<b>医療のお仕事Key-Net</b>」等を活用した迅速なマッチング</li> </ul>
救急受入体制・搬送体制	<ul style="list-style-type: none"> <li>○協力医療機関や搬送ルールの設定</li> </ul>	<ul style="list-style-type: none"> <li>▶各都道府県が、確定診断がつくまでの間コロナ疑い患者をまず受け入れ必要な救急医療を提供する医療機関（<b>協力医療機関</b>）を予め設定</li> <li>▶新型コロナを疑う患者の<b>搬送先が一義的に決定するルール（※）</b>を予め設定 (※) 輪番(月曜A病院、火曜B病院)、割当方式(3人までC病院、4~6人目D病院)等</li> </ul>

# 社会経済と感染対策の両立のための目標と基本戦略：政府への提案

**目標**：医療・公衆衛生・経済が両立しうる範囲で、

- ①十分に制御可能なレベルに感染を抑制し、死亡者・重症者数を最少化。
- ②迅速に対応し、感染レベルをなるべく早期に減少へと転じさせる。

- 基本戦略**：
1. 個人・事業者：ともに協力し、感染拡大しにくい社会を作る。
  2. 社会：集団感染の早期封じ込め
  3. 医療：重症化予防と重症者に対する適切な医療の提供



【現時点で早急に取り組むべき対策：  
政府への提案】

- ①合理的な感染症対策のための迅速なリスク評価
- ②集団感染(クラスター)の早期封じ込め
- ③基本的な感染予防の徹底(3密回避等)
- ④保健所の業務支援と医療体制の強化
- ⑤水際対策の適切な実施
- ⑥人権への配慮、社会課題への対応等
- ⑦制度的仕組みや効率的な財源の活用検討

# 各都道府県で今後想定される感染状況

令和2年 8月7日開催  
新型コロナウイルス感染症対策  
分科会資料

- 目標** : 医療・公衆衛生・経済が両立しうる範囲で、
- ①十分に制御可能なレベルに感染を抑制し、死亡者・重症者数を最少化。
  - ②迅速に対応し、感染レベルをなるべく早期に減少へと転じさせる。
- ※感染状況及び対策の検討にあたっては、大都市部と地方部の違いに配慮が必要。

## ステージⅠ

### 感染者の散発的発生及び医療提供体制に特段の支障がない段階

## ステージⅡ

### 感染者の漸増及び医療提供体制への負荷が蓄積する段階

3密環境などリスクの高い場所でクラスターが度々発生することで、感染者が漸増し、重症者が徐々に増加してくる。このため、保健所などの公衆衛生体制の負荷も増大するとともに、新型コロナウイルス感染症に対する医療以外の一般医療も並行して実施する中で、医療提供体制への負荷が蓄積しつつある。

P 6 の取組及び P 7 の取組のうち、黒字の取組を実施

### ステージⅢの指標

## ステージⅢ

### 感染者の急増及び医療提供体制における大きな支障の発生を避けるための対応が必要な段階

ステージⅡと比べてクラスターが広範に多発する等、感染者が急増し、新型コロナウイルス感染症に対する医療提供体制への負荷がさらに高まり、一般医療にも大きな支障が発生することを避けるための対応が必要な状況。

ステージⅢで講ずべき施策 (P 7) を実施

### ステージⅣの指標

## ステージⅣ

### 爆発的な感染拡大及び深刻な医療提供体制の機能不全を避けるための対応が必要な段階

病院間クラスター連鎖などの大規模かつ深刻なクラスター連鎖が発生し、爆発的な感染拡大により、高齢者や高リスク者が大量に感染し、多くの重症者及び死亡者が発生し始め、公衆衛生体制及び医療提供体制が機能不全に陥ることを避けるための対応が必要な状況。

ステージⅣで講ずべき施策 (P 8) を実施

- 3、4月と6月以降の感染拡大を比較すると、若年層を中心とした感染拡大が生じていることや、検査能力の拡充による軽症者や無症状病原体保有者が多く報告されていることなどから、単なる感染者数では現在の感染状況を十分には評価できない状況となってきた。
- また、感染者の累積とともに医療機関や保健所の負荷が高まってきており、その視点も重要になってきている。このことを踏まえて、新たな指標及びその目安を提案することとした。
- 現在、各都道府県ではそれぞれ異なる感染の状況にあるが、「感染レベルを早期に減少に転じさせる」べく、社会経済への影響に配慮しつつ、できる限りの取組を行っていただく状況にある。
- しかし、そうした努力を講じても、ステージⅡからステージⅢ、さらにはステージⅣへ移行する可能性もあり得る。  
最悪の事態を想定しながら、次の段階が起こりそうな兆しを早期に検知し、「先手の対策を講じる」ことが危機管理の要諦であり、そのために「ステージの移行を検知する指標」を提案する。
- 提案する指標は「あくまで目安」であり、また、「一つひとつの指標をもって機械的に判断するのではなく、国や都道府県はこれらの指標を「総合的に判断」して、感染の状況に応じ積極的かつ機動的に対策を講じていただきたい。
- その際、都市部と地方部では医療提供体制をはじめ様々な環境が異なるため、「新規報告数が多い都市部」においては「医療提供体制に関する指標」をより重視し、「地方部」においては「感染の状況に関する指標」を重視するなど、「地域の実情に応じて判断することが必要である。  
また、「医療提供体制が脆弱な地方部」においては、これらの指標に満たない段階で、積極的に対策を講じる必要がある。

# 指標及び目安

以下の指標は目安であり、また、これらの指標をもって機械的に判断するのではなく、国や都道府県はこれらの指標を総合的に判断していただきたい。また、都道府県独自に積極的な対応を行うことを期待したい。

	医療提供体制等の負荷		②療養者数 <sup>注4</sup>	③PCR陽性率	感染の状況		
	①病床のひっ迫具合 <sup>注3</sup>				④新規報告数	⑤直近一週間と先週一週間の比較	⑥感染経路不明割合
	病床全体	うち重症者用病床					
ステージⅢの指標	<ul style="list-style-type: none"> <li>最大確保病床の占有率 1/5 以上</li> <li>現時点の確保病床数の占有率 1/4 以上</li> </ul> <small>※最大確保病床とは、都道府県がピーク時に向けて確保しようとしている病床数をいう。現時点の確保病床数とは、現時点において都道府県が医療機関と調整を行い、確保している病床数であり、直近に追加確保できる見込みがある場合はその病床分も追加して確認する。</small>	<ul style="list-style-type: none"> <li>最大確保病床の占有率 1/5 以上</li> <li>現時点の確保病床数の占有率 1/4 以上</li> </ul>	人口10万人当たりの全療養者数15人以上 <small>※全療養者：入院者、自宅・宿泊療養者等を合わせた数</small>	10%	15人/10万人/週 以上	直近一週間が先週一週間より多い。	50%
ステージⅣの指標	<ul style="list-style-type: none"> <li>最大確保病床の占有率 1/2 以上</li> </ul>	<ul style="list-style-type: none"> <li>最大確保病床の占有率 1/2 以上</li> </ul>	人口10万人当たりの全療養者数25人以上 <small>※全療養者：入院者、自宅・宿泊療養者等を合わせた数</small>	10%	25人/10万人/週 以上	直近一週間が先週一週間より多い。	50%

注1 日々の入手可能性を踏まえつつ、発症日での検討結果も考慮する。

注2 大都市圏については、医療提供体制の負荷を見るための指標として救急搬送困難事例、監視体制をみるための指標として発症から診断までの日数についても参考指標として確認する。また、補助指標としてECMO装着数、人工呼吸器装着数(ECMO除く)、60歳以上新規報告数も参考とする。

注3 「①病床のひっ迫具合」の指標の総合的な判断にあたっては、直近の感染スピード等を勘案する必要があり、その速度が速く、この指標を満たした場合には少なくとも対策が必要となるものである。こうしたことも踏まえて、目安に満たない段階から、早めの対応を行うことが望ましい。一方で、継続的な感染の拡大が見られない時など、その速度の状況によっては、病床の占有率のみで判断をせず、特に総合的に判断することが望ましい。

注4 医療提供体制や公衆衛生体制のひっ迫具合については、入院患者のほか、ホテル等における宿泊療養や自宅療養も含めた全体の療養者数も影響することから指標として設定。

## ①合理的な感染症対策のための迅速なリスク評価

- ✓ 自治体は、リスク評価に基づき、効率的なリソースの配分を行い、優先順位をつけて対策を迅速に実施する。

## ②集団感染（クラスター）の早期封じ込め

- ✓ 徹底した院内・施設内などの集団感染の未然防止と早期検知。陽性者の入院等の迅速な対応
- ✓ 接触者の調査と合理的な対応
- ✓ クラブ等の接待を伴う飲食店などクラスターの発生した周辺地域・関連業種での迅速な実態把握と対策の促進  
⇒場合により様々な積極的介入方策（営業時間短縮や休業の要請等）を検討

## ③基本的な感染予防の徹底（**3密回避**等）

- ✓ 事業者：ガイドラインを適宜見直し、遵守を徹底。遵守が不十分な場合の休業要請も考慮  
テレワーク等の推進
- ✓ 個人：3密回避を遵守した「新しい生活様式」の徹底に向けた注意喚起  
⇒感染者の多い「若年層」、中でも感染リスクの高い行動を取る対象者に向けた効果的な情報発信。  
感染拡大防止の主役として、高齢者等のみならず、自分自身のいのちを守ることにつながるというメッセージ
- ✓ COCOA及び地域ごとの対策アプリの普及促進

## ④保健所の業務支援と医療体制の強化

- ✓ 人材や物資（PPEなど）の確保、効率的な業務執行への支援
- ✓ 宿泊療養施設、入院患者受入病床の拡充

## ⑤水際対策の適切な実施

## ⑥人権への配慮、社会課題への対応等

## ⑦対策を実効性のあるものとしていくための制度的仕組みや効率的な財源の活用について検討



# ステージⅢで講ずべき施策の提案

令和2年 8月7日開催  
新型コロナウイルス感染症対策  
分科会資料

(赤字:ステージⅢで取り組むことを検討して頂きたい事項／黒字:ステージⅠ、Ⅱでも取り組んで頂きたいが、ステージⅢで更に徹底して頂きたい事項)  
以下の施策については、同一県内であってもエリア限定で実施するなど、地域の実情に応じて取り組んでいただきたい。また、感染の状況によっては、ステージⅢに至る前から、機動的に取り組んでいただくことも重要である。

## メリハリの利いた接触機会の低減

### 【対事業者】

#### (ステージⅢで取り組むべき事項)

- **ガイドラインを遵守していない酒類の提供を行う飲食店の休業要請等。**
- **イベント開催の見直し。**
- **人が集中する観光地の施設等における入場制限等。**
- **接触確認アプリの導入をイベントや企画旅行等の実施に当たって要件化。**
- **飲食店における人数制限。**

#### (ステージⅢにおいて更に徹底すべき事項)

- COCOA及び地域ごとの対策アプリの更なる周知及び普及促進の更なる強化。
- リスクの高い場所への積極的な介入・指導の継続強化（検査の強い要請など、クラスターが発生した店舗等への対策強化）。
- テレワーク等の更なる推進。

### 【対個人】

#### (ステージⅢで取り組むべき事項)

- **夜間や酒類を提供する飲食店への外出自粛の要請。**
- **飲食店における人数制限。**
- **若年者の団体旅行など感染予防を徹底できない場合等における、感染が拡大している地域との県境を越えた移動自粛の徹底。**

#### (ステージⅢにおいて更に徹底すべき事項)

- ターゲット毎に適切なメディアを通じた分かりやすいメッセージの発信。
  - ・ 重症化しやすい人（高齢者など）：3密の徹底的な回避、安全な活動については推奨。
  - ・ 中年：職場での感染予防徹底、宴会等の自粛。
  - ・ 若者：クラブ活動等における感染予防徹底、宴会等の自粛。
  - ・ 医療従事者・介護労働者：リスクの高い場所に行かない。

### 【対国・地方自治体】

#### (保健所の業務支援)

- クラスター対策の重点化・効率化。
- 保健所への人材の派遣・広域調整。
- 保健所負担の更なる軽減。

#### (医療提供体制及び公衆衛生体制の整備)

- 病床、宿泊療養施設の追加確保（公共施設の活用など一段進んだ取組）。
- 重症病床をはじめ医療提供体制に関する各種データの積極的公開。
- 無症候者、症状別の感染者数の公表。
- 臨時の医療施設の準備。
- 都道府県域を超えた患者受入れ調整（広域搬送）。
- 検査時にウイルス量が多い場合や高齢者等の重症化するリスクが高い方を優先的に入院。**(自宅療養の対象となる者の明確化を通じ、宿泊療養により難しい場合における、軽症・無症状者で重症化リスクの低い方への自宅療養の適切な実施)**
- 感染が広がっている特定の地域については、医療機関や高齢者施設等において速やかに必要な検査を実施。
- 感染が拡大している特定の地域に属する者や関連する集団を対象とした検査を実施

#### (水際対策)

- 水際対策の適切な実施を継続。

#### (その他の重要事項)

- リスクコミュニケーションの観点から、国民に説得力のある状況分析とともに、現場における対話の積み重ねや分かりやすく明確なメッセージの発信。

## 全面的な接触機会の低減

緊急事態宣言など、強制性のある対応を検討せざるを得ない。

- 接触機会の低減を目指した外出自粛の要請。
- 県境を超えた移動の自粛要請。
- 感染リスクやガイドラインの遵守状況等を考慮しつつ、生活必需品等を取り扱う事業者等を除き施設の使用制限。
- 人が集中する観光地の施設や公共施設の人数制限や閉鎖等。
- イベントは原則、開催自粛。集会における人数制限。
- 生活圏での感染があれば学校の休校等も検討。
- テレワーク等の強力な推進をはじめ職場への出勤をできるだけ回避。

## 公衆衛生体制

- クラスタ対策は重症化リスク対策を考慮して更に重点化。
- 重症化リスクの高い発症者を優先的に対応。
- 疫学調査の簡略化。

## 医療提供体制

- 入院治療が必要な方への医療提供を徹底的に優先した医療提供体制。  
(高齢者等のハイリスクではあるものの、軽症・無症状者への宿泊療養の開始も検討)
- 臨時の医療施設の運用・追加開設。

## その他の重要事項

- 行動変容に対する国民・住民の理解を得るための積極的なリスクコミュニケーションの実施。

(参考) 都道府県の医療提供体制等の状況①(医療提供体制)

【 医療提供体制 】

	A		B		C		D		E		F
	人口		全入院者		①病床の逼迫具合		重症患者		②療養者数		
	時点	千人	確保病床使用率	確保病床 使用率 [重症患者]	確保想定 病床使用率	確保想定 病床使用率 [重症患者]	確保病床 使用率 [重症患者]	確保想定 病床使用率 [重症患者]	確保想定 病床使用率 [重症患者]	確保想定 病床使用率 [重症患者]	療養者数 対人口10万人 (前週差)
時点	2019.10	8/11	% (前週差)	8/11	% (前週差)	8/11	% (前週差)	8/11	% (前週差)	8/11	対人口10万人 (前週差)
単位	千人										
ステージⅢの指標		25%		20%		25%		20%		20%	15
ステージⅣの指標				50%				50%		50%	25
北海道	5,250	13.9% (+2.4)	5.5% (+0.4)	3.0% (+0.0)	5.5% (+0.4)	3.0% (+0.0)	3.0% (+0.0)	1.6% (▲0.6)	0.0% (+0.0)	1.6% (▲0.6)	2.9 (+0.6)
青森県	1,246	1.3% (+0.0)	0.9% (+0.0)	0.0% (+0.0)	0.9% (+0.0)	0.0% (+0.0)	0.0% (+0.0)	0.0% (+0.0)	0.0% (+0.0)	0.0% (+0.0)	0.2 (+0.0)
岩手県	1,227	2.9% (+1.5)	1.7% (+0.9)	0.0% (+0.0)	1.7% (+0.9)	0.0% (+0.0)	0.0% (+0.0)	0.0% (+0.0)	0.0% (+0.0)	0.0% (+0.0)	0.5 (+0.2)
宮城県	2,306	3.6% (▲1.5)	3.1% (▲1.3)	6.4% (+5.5)	3.1% (▲1.3)	1.8% (+1.8)	1.8% (+1.8)	1.5% (+1.5)	0.0% (+0.0)	1.5% (+1.5)	0.8 (▲0.3)
秋田県	966	6.5% (+5.6)	0.5% (+0.0)	0.0% (+0.0)	6.4% (+5.5)	0.0% (+0.0)	0.0% (+0.0)	0.0% (+0.0)	0.0% (+0.0)	0.0% (+0.0)	2.0 (+1.8)
山形県	1,078	0.5% (+0.0)	3.1% (+2.0)	11.8% (+1.8)	0.5% (+0.0)	0.0% (+0.0)	0.0% (+0.0)	0.0% (+0.0)	0.0% (+0.0)	0.0% (+0.0)	0.1 (+0.0)
福島県	1,846	4.8% (+3.1)	11.8% (+1.8)	18.3% (▲5.5)	3.1% (+2.0)	0.0% (+0.0)	0.0% (+0.0)	0.0% (+0.0)	0.0% (+0.0)	0.0% (+0.0)	0.6 (+0.4)
茨城県	2,860	34.5% (+5.3)	18.3% (▲5.5)	16.1% (+6.1)	11.8% (+1.8)	7.3% (+7.3)	7.3% (+7.3)	1.4% (+0.0)	0.0% (+0.0)	1.4% (+0.0)	3.3 (+0.4)
栃木県	1,934	17.5% (+6.6)	25.5% (+4.2)	27.1% (+2.8)	18.3% (▲5.5)	7.3% (+7.3)	7.3% (+7.3)	7.3% (+7.3)	0.0% (▲2.0)	7.3% (+7.3)	3.1 (▲0.8)
群馬県	1,942	52.3% (+8.6)	43.1% (+7.7)	10.8% (+3.6)	16.1% (+6.1)	7.3% (+7.3)	7.3% (+7.3)	3.5% (+2.0)	0.0% (+0.0)	3.5% (+2.0)	7.8 (+0.7)
埼玉県	7,350	28.3% (+2.9)	52.3% (+9.4)	11.6% (+2.2)	25.5% (+4.2)	5.0% (▲1.0)	5.0% (▲1.0)	2.8% (▲0.6)	4.4% (+0.0)	2.8% (▲0.6)	9.8 (+1.7)
千葉県	6,259	52.3% (+9.4)	11.6% (+2.2)	2.6% (▲1.8)	43.1% (+7.7)	8.7% (+2.3)	8.7% (+2.3)	4.4% (+0.0)	0.0% (+0.0)	4.4% (+0.0)	26.5 (+3.2)
東京都	13,921	11.6% (+2.2)	8.2% (+4.2)	10.8% (+3.6)	11.6% (+2.2)	0.0% (+0.0)	0.0% (+0.0)	7.5% (+1.1)	0.0% (+0.0)	7.5% (+1.1)	6.2 (+1.4)
神奈川県	9,198	2.6% (▲1.8)	27.6% (+21.4)	9.5% (+4.0)	2.6% (▲1.8)	0.0% (+0.0)	0.0% (+0.0)	0.0% (+0.0)	8.3% (+8.3)	0.0% (+0.0)	0.5 (▲0.4)
新潟県	2,223	8.2% (+4.2)	10.8% (+3.6)	11.1% (+1.1)	8.2% (+4.2)	0.0% (▲4.2)	0.0% (▲4.2)	0.0% (+0.0)	0.0% (+0.0)	0.0% (+0.0)	3.9 (+2.0)
富山県	1,044	27.1% (+20.9)	9.5% (+4.0)	11.1% (+1.1)	27.6% (+21.4)	6.1% (+6.1)	6.1% (+6.1)	4.5% (+4.5)	0.0% (+0.0)	4.5% (+4.5)	6.3 (+4.9)
石川県	1,138	10.8% (+3.6)	11.1% (+1.1)	11.1% (+1.1)	9.5% (+4.0)	0.0% (+0.0)	0.0% (+0.0)	0.0% (+0.0)	0.0% (+0.0)	0.0% (+0.0)	2.3 (▲0.1)
福井県	768	10.8% (+3.6)	11.1% (+1.1)	11.1% (+1.1)	10.8% (+3.6)	0.0% (+0.0)	0.0% (+0.0)	0.0% (+0.0)	0.0% (+0.0)	0.0% (+0.0)	3.8 (+1.2)
山梨県	811	11.1% (+1.1)	33.8% (▲3.0)	21.4% (▲1.9)	11.1% (+1.1)	6.1% (+6.1)	6.1% (+6.1)	4.5% (+4.5)	0.0% (+0.0)	4.5% (+4.5)	1.9 (+0.2)
長野県	2,049	22.7% (▲7.7)	15.1% (▲7.6)	37.9% (+7.2)	21.4% (▲1.9)	2.7% (▲0.6)	2.7% (▲0.6)	1.5% (▲1.0)	0.0% (+0.0)	1.5% (▲1.0)	6.8 (▲0.8)
岐阜県	1,987	41.5% (+7.8)	34.9% (+15.6)	34.9% (+15.6)	15.1% (▲7.6)	23.3% (+11.7)	23.3% (+11.7)	11.6% (+5.8)	0.0% (+0.0)	11.6% (+5.8)	2.3 (▲1.4)
静岡県	3,644	75.3% (+24.3)	25.8% (+9.8)	6.0% (+4.0)	37.9% (+7.2)	3.8% (+3.8)	3.8% (+3.8)	3.8% (+3.8)	0.0% (+0.0)	3.8% (+3.8)	23.1 (+2.4)
愛知県	7,552	20.2% (▲2.4)	19.4% (▲3.2)	29.3% (+6.3)	25.8% (+9.8)	6.0% (+4.0)	6.0% (+4.0)	4.2% (+2.2)	0.0% (+0.0)	4.2% (+2.2)	7.1 (+2.4)
三重県	1,781	34.9% (+15.6)	34.9% (+15.6)	34.9% (+15.6)	19.4% (▲3.2)	3.5% (▲1.2)	3.5% (▲1.2)	3.5% (▲1.2)	0.0% (+0.0)	3.5% (▲1.2)	9.1 (+3.5)
滋賀県	1,414	37.6% (+8.0)	34.8% (▲1.9)	11.8% (+5.5)	29.3% (+6.3)	26.1% (+12.2)	26.1% (+12.2)	22.8% (+10.7)	10.8% (+5.0)	22.8% (+10.7)	7.2 (▲1.2)
京都府	2,583	34.7% (▲2.0)	15.2% (+1.4)	4.0% (+0.0)	34.8% (▲1.9)	11.8% (+5.5)	11.8% (+5.5)	10.8% (+5.0)	4.0% (+0.0)	10.8% (+5.0)	18.6 (+1.5)
大阪府	8,809	16.3% (+1.5)	15.2% (+1.4)	4.0% (+0.0)	15.2% (+1.4)	4.0% (+0.0)	4.0% (+0.0)	4.0% (+0.0)	0.0% (+0.0)	4.0% (+0.0)	5.0 (▲0.2)
兵庫県	5,466	9.4% (▲17.9)	4.5% (▲6.8)	5.0% (+0.7)	9.4% (▲17.9)	4.5% (▲6.8)	4.5% (▲6.8)	0.0% (+0.0)	0.0% (+0.0)	0.0% (+0.0)	5.9 (+0.5)
奈良県	1,330	4.8% (+0.4)	16.6% (+16.2)	16.6% (+16.2)	4.5% (▲6.8)	5.0% (+0.7)	5.0% (+0.7)	0.0% (+0.0)	0.0% (+0.0)	0.0% (+0.0)	1.9 (▲2.9)
和歌山県	925	8.0% (▲4.8)	8.0% (▲4.8)	8.0% (▲4.8)	5.0% (+0.7)	16.6% (+16.2)	16.6% (+16.2)	0.0% (+0.0)	0.0% (+0.0)	0.0% (+0.0)	2.7 (+0.2)
鳥取県	556	14.8% (▲6.3)	16.4% (▲4.8)	16.4% (▲4.8)	8.0% (▲4.8)	8.0% (▲4.8)	8.0% (▲4.8)	0.0% (+0.0)	0.0% (+0.0)	0.0% (+0.0)	15.3 (+15.1)
島根県	674	5.9% (+2.8)	18.5% (+9.5)	18.5% (+9.5)	16.4% (▲4.8)	16.4% (▲4.8)	16.4% (▲4.8)	0.0% (+0.0)	0.0% (+0.0)	0.0% (+0.0)	1.3 (▲0.5)
岡山県	1,890	6.1% (+0.3)	6.3% (+0.4)	3.0% (+0.4)	5.9% (+2.8)	18.5% (+9.5)	18.5% (+9.5)	4.0% (+4.0)	0.0% (+0.0)	4.0% (+4.0)	3.3 (▲1.1)
広島県	2,804	1.6% (▲1.0)	1.5% (▲1.0)	1.5% (▲1.0)	6.5% (+3.6)	6.5% (+3.6)	6.5% (+3.6)	3.0% (+0.7)	0.0% (+0.0)	3.0% (+0.7)	1.8 (+0.9)
山口県	1,358	62.7% (+7.8)	40.4% (+5.0)	40.4% (+5.0)	6.3% (+0.4)	6.3% (+0.4)	6.3% (+0.4)	0.0% (+0.0)	0.0% (+0.0)	0.0% (+0.0)	6.2 (+3.7)
徳島県	728	18.5% (+9.5)	18.5% (+9.5)	18.5% (+9.5)	1.5% (▲1.0)	1.5% (▲1.0)	1.5% (▲1.0)	19.1% (+15.4)	0.0% (+0.0)	19.1% (+15.4)	1.4 (+0.7)
香川県	956	18.5% (+9.5)	18.5% (+9.5)	18.5% (+9.5)	6.5% (+3.6)	6.5% (+3.6)	6.5% (+3.6)	0.0% (+0.0)	0.0% (+0.0)	0.0% (+0.0)	1.0 (+0.1)
愛媛県	1,339	62.7% (+7.8)	40.4% (+5.0)	40.4% (+5.0)	6.3% (+0.4)	6.3% (+0.4)	6.3% (+0.4)	0.0% (+0.0)	0.0% (+0.0)	0.0% (+0.0)	0.4 (▲0.3)
高知県	698	18.5% (+1.4)	18.5% (+1.4)	18.5% (+1.4)	1.5% (▲1.0)	1.5% (▲1.0)	1.5% (▲1.0)	0.0% (+0.0)	0.0% (+0.0)	0.0% (+0.0)	0.4 (▲0.3)
福岡県	5,104	8.1% (+0.3)	8.1% (+0.3)	8.1% (+0.3)	40.4% (+5.0)	40.4% (+5.0)	40.4% (+5.0)	19.1% (+15.4)	0.0% (+0.0)	19.1% (+15.4)	25.1 (+5.2)
佐賀県	815	8.1% (+0.3)	8.1% (+0.3)	8.1% (+0.3)	18.5% (+1.4)	18.5% (+1.4)	18.5% (+1.4)	0.0% (+0.0)	0.0% (+0.0)	0.0% (+0.0)	8.7 (+2.3)
長崎県	1,327	31.0% (▲7.3)	31.0% (▲7.3)	31.0% (▲7.3)	8.1% (+0.3)	8.1% (+0.3)	8.1% (+0.3)	2.4% (+0.0)	0.0% (+0.0)	2.4% (+0.0)	5.9 (▲2.1)
熊本県	1,748	8.2% (+3.3)	8.2% (+3.3)	8.2% (+3.3)	31.0% (▲7.3)	31.0% (▲7.3)	31.0% (▲7.3)	3.4% (+3.4)	0.0% (+0.0)	3.4% (+3.4)	11.2 (▲1.0)
大分県	1,135	31.3% (▲0.3)	31.3% (▲0.3)	31.3% (▲0.3)	8.2% (+3.3)	8.2% (+3.3)	8.2% (+3.3)	0.0% (▲2.4)	0.0% (+0.0)	0.0% (▲2.4)	2.6 (+1.1)
宮崎県	1,073	11.9% (▲6.7)	11.9% (▲6.7)	11.9% (▲6.7)	31.3% (▲0.3)	31.3% (▲0.3)	31.3% (▲0.3)	6.1% (+0.8)	4.2% (+0.0)	6.1% (+0.8)	9.3 (▲4.5)
鹿児島県	1,602	68.2% (▲17.0)	71.1% (+22.6)	71.1% (+22.6)	11.9% (▲6.7)	11.9% (▲6.7)	11.9% (▲6.7)	4.2% (+0.0)	32.4% (+21.7)	4.2% (+0.0)	2.1 (▲1.7)
沖縄県	1,453	26.8% (+3.7)	22.0% (+4.1)	22.0% (+4.1)	71.1% (+22.6)	71.1% (+22.6)	71.1% (+22.6)	5.3% (+2.1)	5.3% (+2.1)	5.3% (+2.1)	64.5 (+26.9)
全国	126,167	26.8% (+3.7)	22.0% (+4.1)	22.0% (+4.1)	11.9% (▲6.7)	11.9% (▲6.7)	11.9% (▲6.7)	6.8% (+2.6)	6.8% (+2.6)	6.8% (+2.6)	10.7 (+1.5)

※：人口推計 第4表 都道府県、男女別人口及び人口性比 - 総人口、日本人口 (2019年10月1日現在)

※：確保病床使用率、確保想定病床使用率、療養者数は、記載日の翌日 00:00時点としてとらえている。

※：重症者数は、集中治療室 (ICU) 等での管理、人工呼吸器管理又は体外式心配補助 (ECMO) による管理が必要な患者数。

(参考) 都道府県の医療提供体制等の状況② (監視体制・感染の状況)

【監視体制】 H 【感染の状況】 J

A		G		H		I		J	
	人口	③陽性者数/ PCR検査件数 (最近1週間)		④直近1週間の陽性者 数		⑤直近1週間 とその前1週間の比		⑥感染経路 不明な者の 割合	
時点	2019.10	~8/9(1W)		~8/13(1W)		対人口10万人 (前週差)		~8/7(1W)	
単位	千人	% (前週差)		対人口10万人 (前週差)		(前週差)		% (前週差)	
ステージIIIの指標		10%		15	1	1		50%	
ステージIVの指標		10%		25	1	1		50%	
北海道	5,250	2.9% (+0.4)		1.50 (▲0.4)	0.78 (▲1.62)	0.78 (▲1.62)		35.0% (▲19.9)	
青森県	1,246	0.0% (▲2.1)		0.00 (▲0.1)	0.00	0.00		-	
岩手県	1,227	1.1% (▲1.9)		0.16 (+0.0)	1.00 (+0.33)	1.00 (+0.33)		100.0% (+25.0)	
宮城県	2,306	1.2% (▲1.1)		0.17 (▲0.8)	0.18 (▲1.04)	0.18 (▲1.04)		23.8% (▲26.2)	
秋田県	966	5.3% (+5.3)		1.55 (+1.6)	-	-		7.1% (▲42.9)	
山形県	1,078	0.0% (▲0.7)		0.00 (▲0.1)	0.00	0.00		-	
福島県	1,846	0.7% (+0.4)		0.43 (+0.1)	1.33 (▲4.67)	1.33 (▲4.67)		16.7% (▲83.3)	
茨城県	2,860	2.1% (▲0.8)		2.62 (▲0.1)	0.96 (▲1.09)	0.96 (▲1.09)		41.9% (▲1.7)	
栃木県	1,934	2.7% (+0.5)		1.81 (▲0.2)	0.90 (+0.01)	0.90 (+0.01)		46.5% (+10.1)	
群馬県	1,942	3.0% (+1.8)		2.47 (+1.4)	2.29 (+0.19)	2.29 (+0.19)		69.6% (+12.4)	
埼玉県	7,350	3.6% (▲0.5)		5.03 (▲0.9)	0.85 (▲0.58)	0.85 (▲0.58)		44.0% (▲4.2)	
千葉県	6,259	5.7% (+0.8)		5.00 (▲1.0)	0.83 (▲0.90)	0.83 (▲0.90)		47.1% (▲4.6)	
東京都	13,921	5.7% (▲1.3)		14.62 (▲2.7)	0.84 (▲0.49)	0.84 (▲0.49)		62.5% (+3.3)	
神奈川県	9,198	6.1% (+1.2)		6.20 (+0.5)	1.10 (▲0.82)	1.10 (▲0.82)		56.1% (▲8.9)	
新潟県	2,223	1.3% (▲1.3)		0.31 (▲0.5)	0.37 (▲1.36)	0.37 (▲1.36)		7.1% (+7.1)	
富山県	1,044	4.7% (+3.1)		3.07 (+0.4)	1.14 (▲8.19)	1.14 (▲8.19)		43.8% (▲36.3)	
石川県	1,138	10.2% (+7.5)		7.21 (+6.3)	8.20 (+7.43)	8.20 (+7.43)		12.5% (▲12.5)	
福井県	768	1.7% (▲1.3)		0.26 (▲1.7)	0.13 (▲1.37)	0.13 (▲1.37)		0.0% (+0.0)	
山梨県	811	1.9% (+0.6)		1.48 (▲2.2)	0.40 (▲2.93)	0.40 (▲2.93)		40.0% (+3.6)	
長野県	2,049	1.1% (▲0.7)		0.68 (▲0.4)	0.61 (▲0.74)	0.61 (▲0.74)		31.3% (+0.8)	
岐阜県	1,987	5.4% (▲2.3)		3.62 (▲1.8)	0.67 (▲0.37)	0.67 (▲0.37)		47.2% (+4.8)	
静岡県	3,644	2.1% (▲2.2)		1.29 (▲1.3)	0.51 (▲0.23)	0.51 (▲0.23)		17.6% (+8.3)	
愛知県	7,552	15.0% (▲3.5)		10.95 (▲3.2)	0.78 (▲0.68)	0.78 (▲0.68)		62.5% (+5.9)	
三重県	1,781	6.5% (+1.1)		4.44 (▲1.1)	0.81 (▲2.46)	0.81 (▲2.46)		17.1% (+11.9)	
滋賀県	1,414	19.3% (+11.3)		5.30 (+0.1)	1.01 (▲2.20)	1.01 (▲2.20)		10.8% (▲24.2)	
京都府	2,583	5.1% (▲1.8)		5.34 (▲1.0)	0.84 (▲0.38)	0.84 (▲0.38)		48.0% (+10.5)	
大阪府	8,809	9.7% (▲1.4)		13.78 (▲1.0)	0.93 (▲0.28)	0.93 (▲0.28)		65.1% (▲1.9)	
兵庫県	5,466	8.2% (▲0.6)		5.36 (▲0.6)	0.90 (▲0.46)	0.90 (▲0.46)		30.7% (▲1.2)	
奈良県	1,330	4.8% (▲1.2)		4.36 (▲0.5)	0.89 (▲0.58)	0.89 (▲0.58)		35.8% (+23.3)	
和歌山県	925	1.3% (▲3.3)		1.73 (▲1.6)	0.52 (▲0.42)	0.52 (▲0.42)		16.7% (+12.5)	
鳥取県	556	0.3% (▲1.1)		0.00 (▲1.8)	0.00 (▲1.67)	0.00 (▲1.67)		16.7% (▲3.3)	
島根県	674	35.0% (+34.8)		15.28 (+15.3)	-	-		-	
岡山県	1,890	2.3% (▲1.3)		0.85 (▲0.6)	0.59 (▲0.28)	0.59 (▲0.28)		39.3% (+19.3)	
広島県	2,804	2.7% (▲3.0)		1.32 (▲1.6)	0.45 (▲0.77)	0.45 (▲0.77)		37.0% (▲11.9)	
山口県	1,358	6.5% (+0.5)		1.25 (+0.3)	1.31 (▲0.86)	1.31 (▲0.86)		7.1% (+7.1)	
徳島県	728	8.2% (+5.1)		2.34 (▲1.8)	0.57 (▲1.74)	0.57 (▲1.74)		26.7% (+6.7)	
香川県	956	2.7% (+2.4)		0.42 (▲0.7)	0.36 (▲10.64)	0.36 (▲10.64)		41.7% (▲58.3)	
愛媛県	1,339	6.9% (+3.0)		0.60 (▲0.2)	0.73 (▲1.11)	0.73 (▲1.11)		25.0% (+10.7)	
高知県	698	2.4% (+0.5)		0.14 (▲0.1)	0.50 (▲0.17)	0.50 (▲0.17)		66.7% (+66.7)	
福岡県	5,104	7.6% (+0.2)		14.62 (▲2.3)	0.87 (▲0.80)	0.87 (▲0.80)		58.1% (▲1.8)	
佐賀県	815	7.3% (+0.3)		5.28 (▲1.8)	0.74 (▲2.48)	0.74 (▲2.48)		19.0% (▲7.4)	
長崎県	1,327	2.9% (▲1.2)		2.11 (▲3.8)	0.35 (▲4.58)	0.35 (▲4.58)		24.3% (▲27.9)	
熊本県	1,748	4.3% (▲3.2)		2.75 (▲6.4)	0.30 (▲1.07)	0.30 (▲1.07)		13.7% (+2.4)	
大分県	1,135	3.3% (+1.6)		1.50 (+0.4)	1.42 (▲1.58)	1.42 (▲1.58)		33.3% (+33.3)	
宮崎県	1,073	6.4% (▲0.3)		4.29 (▲5.7)	0.43 (▲0.71)	0.43 (▲0.71)		17.6% (+11.0)	
鹿児島県	1,602	1.6% (▲1.7)		0.25 (▲2.1)	0.11 (▲0.68)	0.11 (▲0.68)		43.5% (+29.2)	
沖縄県	1,453	10.1% (+0.6)		42.74 (+10.9)	1.34 (▲1.52)	1.34 (▲1.52)		68.3% (+22.5)	
全国	126,167	6.1% (▲0.6)		6.56 (▲0.9)	0.88 (▲0.58)	0.88 (▲0.58)		54.2% (+2.0)	

※：人口推計 第4表 都道府県、男女別人口及び人口性比 - 総人口、日本人人口 (2019年10月1日現在)

※：陽性者数は、感染症法に基づく陽性者数の累積 (各都道府県の発表日ベース) を記載。自治体に確認を得てない暫定値であることを留意。

※ ⑤と⑥について、分母が0の場合は、「-」と記載している。

# 參考資料

# 新型コロナウイルス感染症の発生状況

【国内事例】括弧内は前日比

※令和2年8月19日24時時点

	PCR検査 実施人数(※3)	陽性者数	入院治療等を要する者		退院又は療養解除と なった者の数	死亡者数	確認中(※4)
				うち重症者			
国内事例(※1,※5) (チャーター便帰国 者を除く)	1,110,223 (+21,937)	57,766 (+1,080)※2	11,686 (-398)	237 (-2)	44,771 (+1,392)	1,143 (+16)	192 (-62)
空港検疫	148,370 (+1,305)	720 (+5)	239 (-34)	0	480 (+39)	1	0
チャーター便 帰国者事例	829	15	0	0	15	0	0
合計	1,259,422 (+23,242)	58,501 (+1,085)※2	11,925 (-432)	237 (-2)	45,266 (+1,431)	1,144 (+16)	192 (-62)

- ※1 チャーター便を除く国内事例については、令和2年5月8日公表分から、データソースを従来の厚生労働省が把握した個票を積み上げたものから、各自治体がウェブサイトで公表している数等を積み上げたものに変更した。
- ※2 新規陽性者数は、各自治体がプレスリリースしている個別の事例数(再陽性例を含む)を積み上げて算出したものであり、前日の総数からの増減とは異なる場合がある。
- ※3 一部自治体については件数を計上しているため、実際の人数より過大となっている。件数ベースでウェブ掲載している自治体については、前日比の算出にあたって件数ベースの差分としている。前日の検査実施人数が確認できない場合については最終公表時点の数値との差分を計上している。
- ※4 PCR検査陽性者数から入院治療等を要する者の数、退院又は療養解除となった者の数、死亡者の数を減じて厚生労働省において算出したもの。なお、療養解除後に再入院した者を陽性者数として改めて計上していない県があるため、合計は一致しない。
- ※5 国内事例には、空港検疫にて陽性が確認された事例を国内事例としても公表している自治体の当該事例数は含まれていない。

【上陸前事例】括弧内は前日比

	PCR検査陽性者 ※【 】は無症状病原体保有者数	退院等している者	人工呼吸器又は集中治療室 に入院している者 ※4	死亡者
クルーズ船事例 (水際対策で確認) (3,711人) ※1	712 ※2 【331】	659 ※3	0 ※6	13 ※5

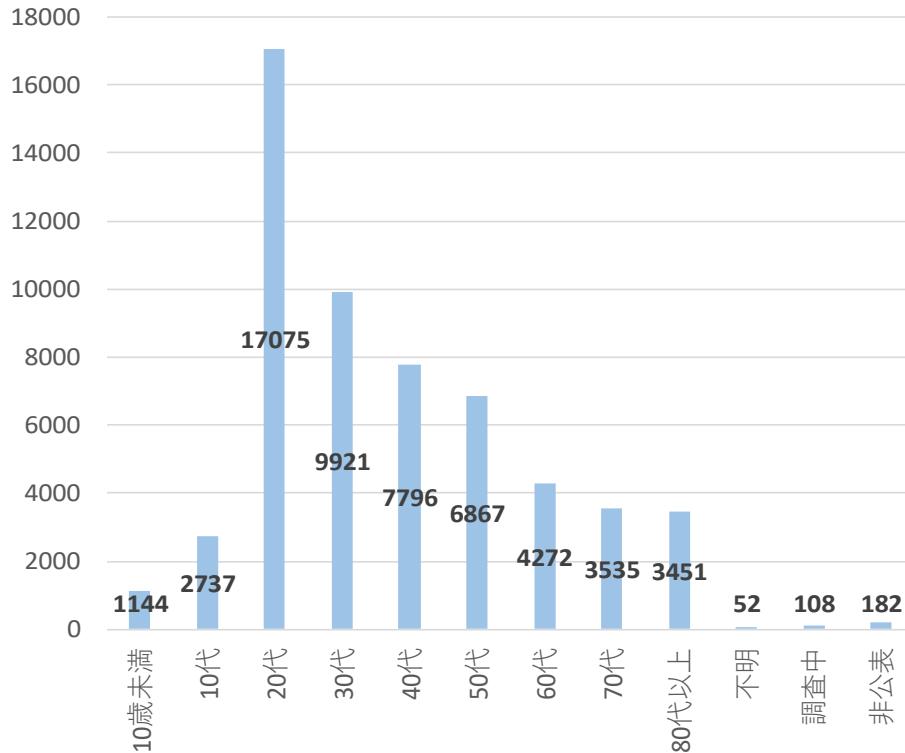
- ※1 那覇港出港時点の人数。うち日本国籍の者1,341人
- ※2 船会社の医療スタッフとして途中乗船し、PCR陽性となった1名は含めず、チャーター便で帰国した40名を含む。国内事例同様入院後に有症状となった者は無症状病原体保有者数から除いている。
- ※3 退院等している者659名のうち有症状364名、無症状295名。チャーター便で帰国した者を除く。
- ※4 37名が重症から軽～中等症へ改善(うち37名は退院)
- ※5 この他にチャーター便で帰国後、3月1日に死亡したとオーストラリア政府が発表した1名がいる。
- ※6 新型コロナウイルス関連疾患が軽快後、他疾患により重症の者が1名いる。

# 新型コロナウイルス感染症の国内発生動向

令和2年8月19日18時時点

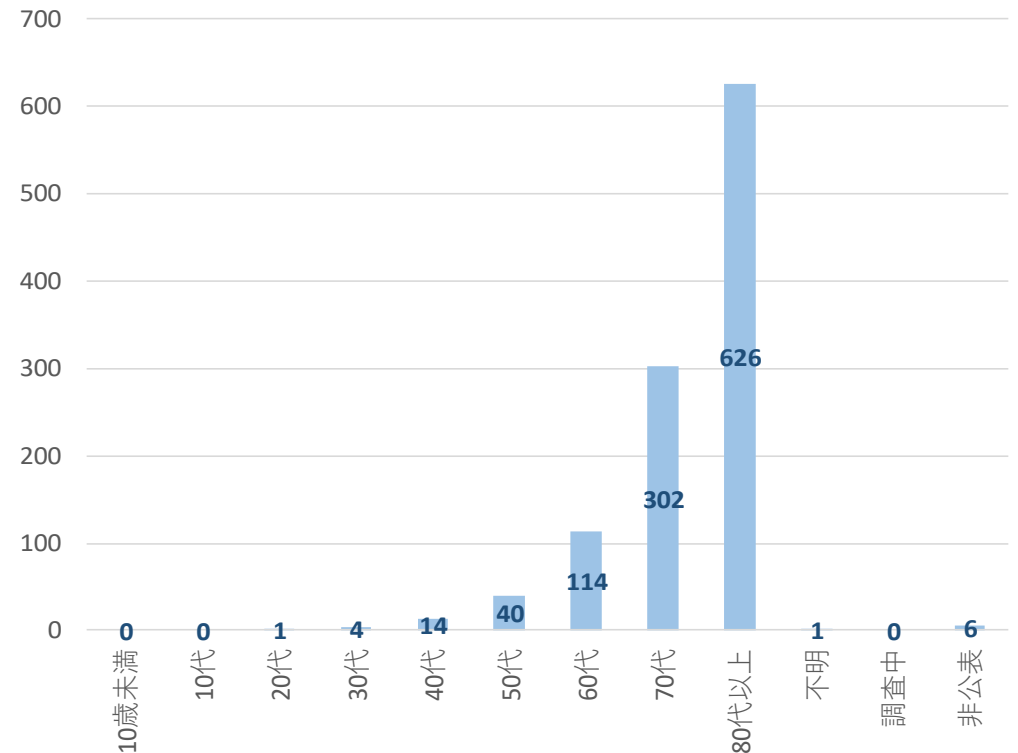
年齢階級別陽性者数

※累計陽性者数



年齢階級別死亡数

※8月19日時点で死亡が確認されている者の数



重症者割合(%)

全体	10歳未満	10代	20代	30代	40代	50代	60代	70代	80代以上
1.8	0.0	0.0	0.1	0.1	0.5	2.4	5.6	7.8	4.9

死亡率(%)

全体	10歳未満	10代	20代	30代	40代	50代	60代	70代	80代以上
1.9	0.0	0.0	0.0	0.0	0.2	0.6	2.7	8.5	18.1

【重症者割合】

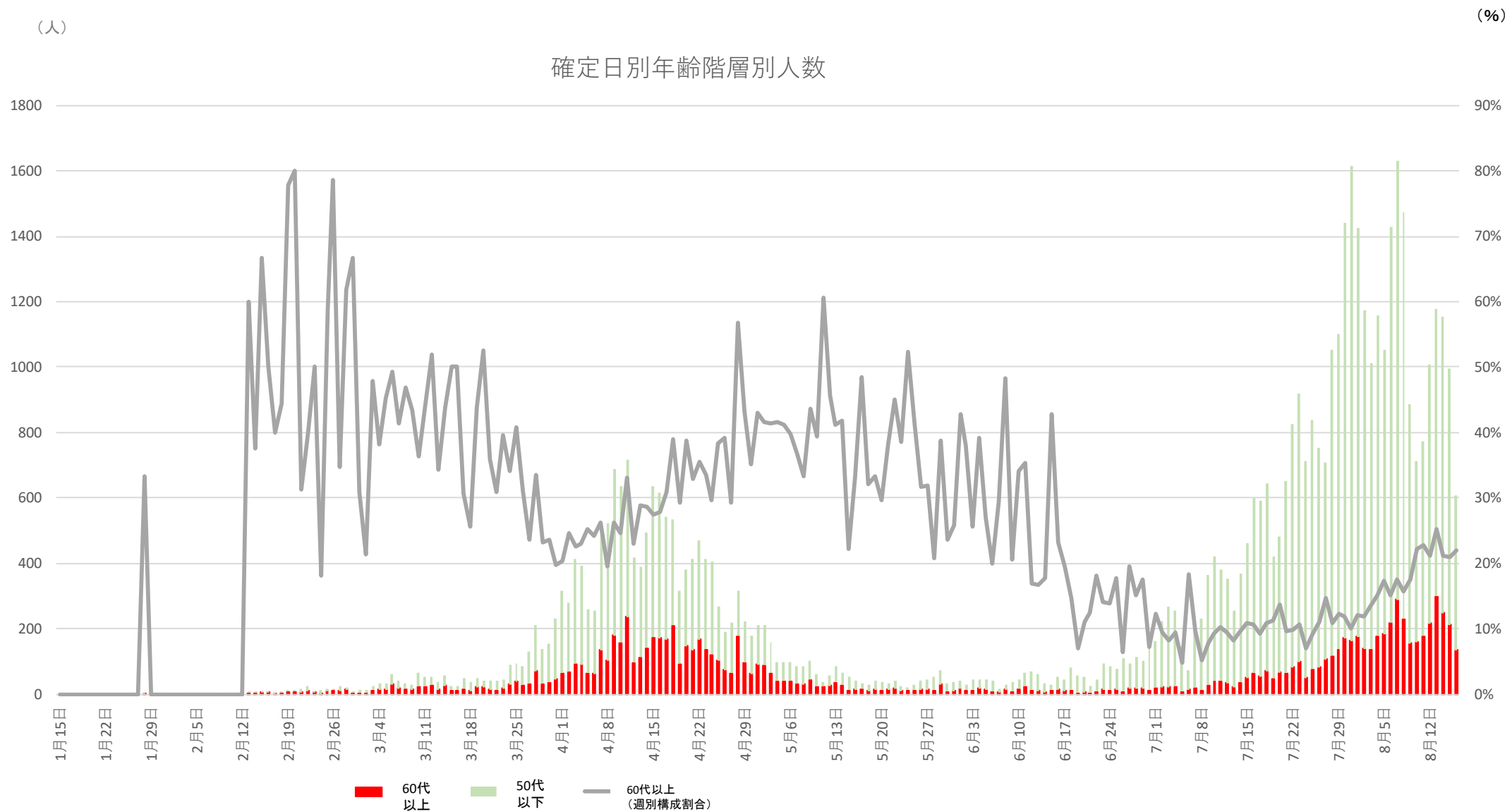
年齢階級別にみた重症者数の入院治療等を要する者に対する割合

【死亡率】

年齢階級別にみた死亡者数の陽性者数に対する割合

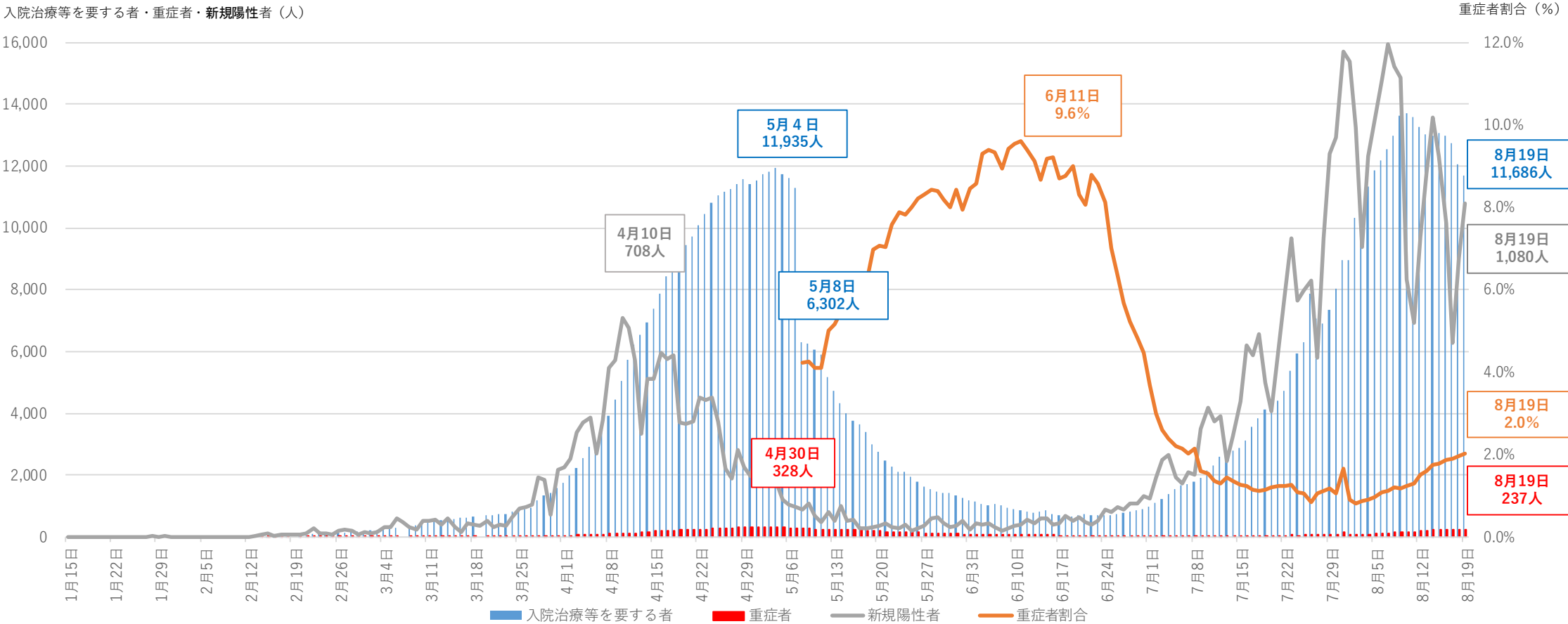
注:これらの分析は年齢階級や入退院の状況など陽性者の個別の状況について、都道府県等から当省が情報を得られたものを集計しており、総数は現在当省HPで公表されている各自治体がウェブサイトで公表している数等を積み上げた陽性者数・死亡者数・重症者数とは一致しない。

# 新規陽性者数の推移（うち60代以上の割合）【全国】





# 入院者・重症者・新規陽性者数等の推移

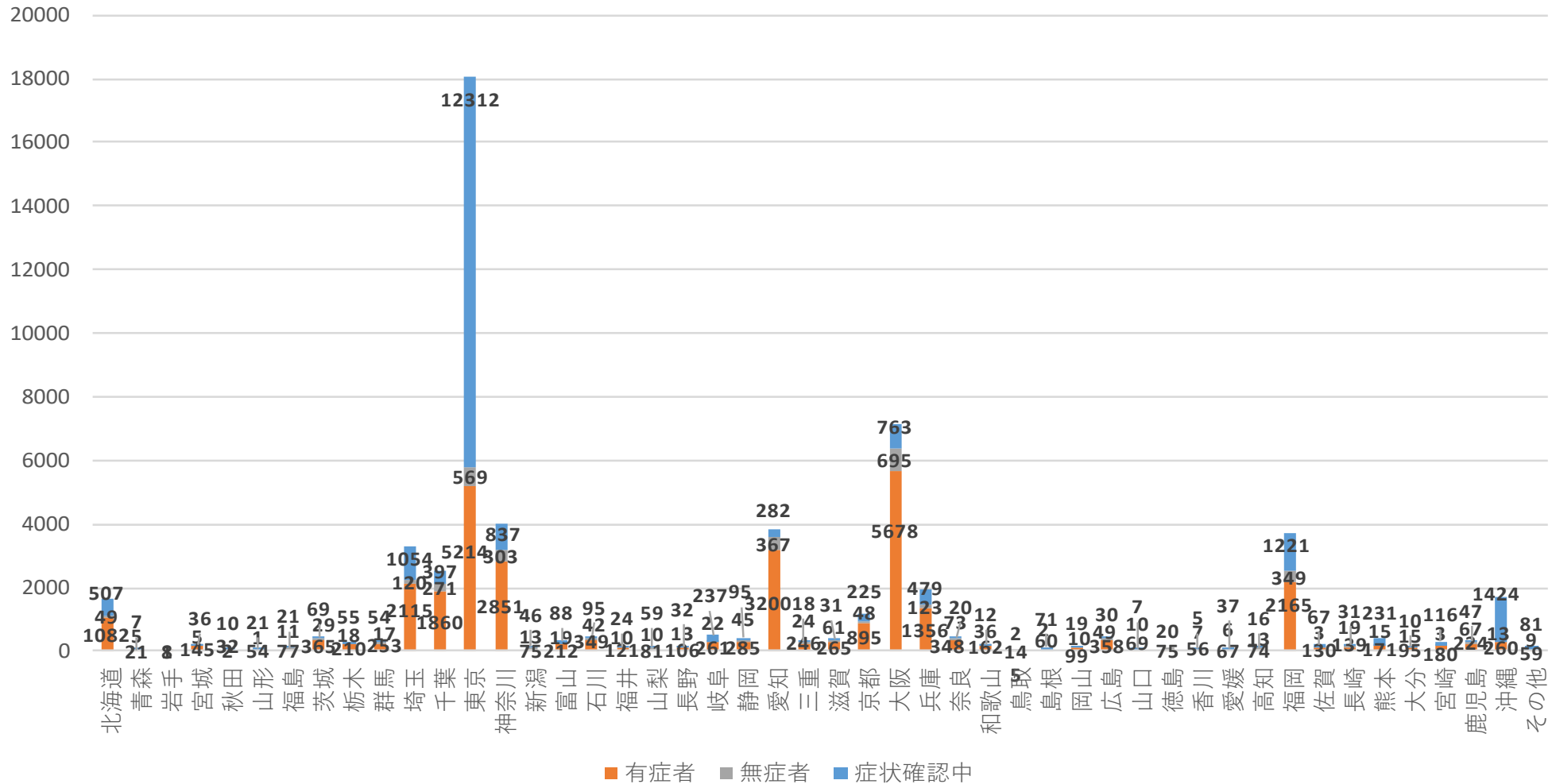


- ※1 チャーター便を除く国内事例。令和2年5月8日公表分から、データソースを従来の厚生労働省が把握した個票を積み上げたものから、各自治体がウェブサイトで公表している数等を積み上げたものに変更した。
- ※2 重症者割合は、集計方法を変更した5月8日から算出している。重症者割合は「入院治療等を要する者」に占める重症者の割合。
- ※3 入院治療等を要する者・重症者と新規陽性者は表示上のスケールが異なるので（新規陽性者数は10倍に拡大して表示）、比較の場合には留意が必要。

# 新型コロナウイルス感染症の国内発生動向

令和2年8月19日18時時点

都道府県別人数



※重症から軽～中等症になった者 273名(+24名) (8月12日との比較)  
 ※日本国籍が確認されている者 11,057名(+772名)、  
 外国籍が確認されている者 455名(+51名) (8月12日との比較)  
 ※その他は、長崎県のクルーズ船における陽性者数

注: 厚生労働省が把握した個票の積み上げに基づき作成しており、再陽性者については、新たな発症として集計しているため、総数は現在当省HPで公表されている各自治体がウェブサイトで公表している数等を積み上げた陽性者数とは一致しない。

都道府県別新規陽性者数（報告日別）（空港検疫、チャーター便、クルーズ船案件を除く）

報告日	8月6日	8月7日	8月8日	8月9日	8月10日	8月11日	8月12日	8月13日	8月14日	8月15日	8月16日	8月17日	8月18日	8月19日	直近2週間の合計			全期間の合計
																8月6日から 8月12日まで	8月13日から 8月19日まで	
全 国	1,479	1,595	1,523	1,486	836	693	969	1,176	1,356	1234	1,017	630	904	1,080	15,978	8,581	7,397	58,228
北 海 道	11	14	13	11	13	14	4	10	12	14	8	5	6	8	143	80	63	1,646
青 森	0	0	0	0	0	0	0	0	1	0	0	0	0	0	1	0	1	33
岩 手	1	1	1	0	0	0	0	0	1	0	1	0	0	0	5	3	2	9
宮 城	3	1	1	0	0	0	2	0	0	0	0	1	1	1	10	7	3	187
秋 田	0	10	2	1	0	0	1	1	1	2	2	1	1	0	22	14	8	44
山 形	0	0	0	0	0	0	0	0	0	0	0	0	0	0	0	0	0	76
福 島	2	2	1	0	2	0	2	1	1	3	0	1	3	4	22	9	13	113
茨 城	12	12	12	17	6	3	10	15	12	7	2	4	7	13	132	72	60	476
栃 木	6	8	5	3	3	3	9	4	4	0	7	1	5	2	60	37	23	285
群 馬	6	3	10	5	10	4	7	9	16	9	19	9	15	15	137	45	92	339
埼 玉	65	50	84	57	42	36	45	56	56	52	56	35	24	62	720	379	341	3,351
千 葉	76	66	61	46	41	19	34	46	51	61	48	32	38	46	665	343	322	2,581
東 京	360	462	429	331	197	188	222	206	389	385	260	161	207	186	3,983	2,189	1,794	18,281
神 奈 川	119	107	107	102	38	27	66	123	117	136	80	51	84	95	1,252	566	686	4,086
新 潟	2	4	2	0	0	0	1	0	0	0	0	1	3	3	16	9	7	137
富 山	5	5	11	3	4	4	0	5	3	6	0	1	11	8	66	32	34	327
石 川	6	1	11	22	12	14	9	13	13	13	18	19	11	14	176	75	101	500
福 井	3	1	0	1	0	0	0	0	0	0	1	0	0	0	6	5	1	155
山 梨	10	3	2	1	2	0	3	1	3	1	0	2	7	10	45	21	24	160
長 野	1	1	0	4	1	2	5	1	5	3	0	1	1	2	27	14	13	153
岐 阜	20	15	15	15	7	3	9	8	8	11	1	4	4	3	123	84	39	523
静 岡	9	2	7	12	6	7	10	3	9	11	7	1	7	6	97	53	44	432
愛 知	140	158	177	129	101	67	86	109	88	72	83	43	57	57	1,367	858	509	3,906
三 重	10	23	17	9	11	3	10	6	7	6	3	1	3	15	124	83	41	303
滋 賀	6	31	10	8	7	4	9	6	7	7	6	9	8	7	125	75	50	364
京 都	20	19	21	20	8	10	25	35	30	22	6	19	26	38	299	123	176	1,206
大 阪	225	255	178	195	123	102	184	177	192	153	147	71	187	187	2,376	1,262	1,114	7,323
兵 庫	61	49	55	48	27	30	36	48	34	53	37	24	25	49	576	306	270	2,007
奈 良	7	9	16	12	6	3	2	10	13	6	25	9	37	10	165	55	110	451
和 歌 山	0	0	1	5	3	2	2	3	1	4	2	2	11	6	42	13	29	216
鳥 取	2	0	0	0	0	0	0	0	0	0	0	0	0	1	3	2	1	22
島 根	0	0	2	91	4	4	0	2	0	0	0	1	0	1	105	101	4	134
岡 山	2	4	3	1	2	2	2	2	4	2	1	0	2	1	28	16	12	129
広 島	7	3	6	5	7	8	3	5	3	1	2	0	0	2	52	39	13	439
山 口	4	0	6	6	2	0	0	3	1	0	1	0	1	5	29	18	11	91
徳 島	10	2	2	1	2	1	1	8	11	5	4	1	4	1	53	19	34	96
香 川	4	1	1	1	0	0	0	1	1	1	2	2	1	0	15	7	8	68
愛 媛	0	0	1	1	5	0	0	1	1	1	0	0	0	1	11	7	4	111
高 知	0	1	0	0	0	0	0	0	0	14	5	1	0	2	23	1	22	105
福 岡	136	140	127	132	72	54	77	144	125	75	74	50	45	103	1,354	738	616	3,838
佐 賀	12	8	5	9	3	5	12	1	5	10	5	3	1	4	83	54	29	204
長 崎	5	4	10	7	1	3	1	2	5	6	1	0	4	0	49	31	18	189
熊 本	16	9	10	3	3	4	10	9	12	11	4	5	5	10	111	55	56	427
大 分	2	2	2	7	5	1	0	0	1	3	6	10	7	10	56	19	37	130
宮 崎	13	7	13	6	8	2	5	5	3	5	6	6	5	19	103	54	49	318
鹿 児 島	7	2	2	0	0	0	0	0	4	15	27	5	7	2	71	11	60	340
沖 縄	73	100	84	159	52	64	65	97	106	48	60	38	33	71	1,050	597	453	1,768
その他	0	0	0	0	0	0	0	0	0	0	0	0	0	0	0	0	0	149

※1 過去分の報告があった県については、報告日別に過去に遡って計上した

※2 その他は、長崎県のクルーズ船における陽性者数

国内における新型コロナウイルスに係るPCR検査の実施状況（2月18日以降、結果判明日ベース）

（8月18日時点）

（3/6～保険適用開始）

（単位：件）

	2/18(火) ～ 2/22(土)	2/23(日) ～ 2/29(土)	3/1(日) ～ 3/7(土)	3/8(日) ～ 3/14(土)	3/15(日) ～ 3/21(土)	3/22(日) ～ 3/28(土)	3/29(日) ～ 4/4(土)	4/5(日) ～ 4/11(土)	4/12(日) ～ 4/18(土)	4/19(日) ～ 4/25(土)	4/26(日) ～ 5/2(土)	5/3(日) ～ 5/9(土)	5/10(日) ～ 5/16(土)	5/17(日) ～ 5/23(土)	5/24(日) ～ 5/30(土)	5/31(日) ～ 6/6(土)	6/7(日) ～ 6/13(土)
1. 国立感染症研究所	1,109	837	424	320	110	36	1,485	2,379	860	555	342	1,242	231	58	51	326	111
2. 検疫所	473	458	144	* 692	* 319	* 224	* 1,629	* 5,092	* 5,612	* 4,288	* 4,773	* 3,356	* 3,965	* 3,833	* 4,348	* 6,379	* 6,362
3. 地方衛生研究所・保健所	3,344	6,095	9,679	8,574	7,672	10,912	19,157	27,001	32,954	31,604	27,113	20,208	18,796	11,619	8,496	9,386	8,219
4. 民間検査会社	134 0	268 0	170 1	302 193	430 402	884 824	4,385 2,930	9,136 5,423	12,058 9,686	14,594 12,543	16,824 13,642	15,369 12,330	20,335 16,591	16,817 14,881	15,894 14,062	19,090 17,542	23,132 20,406
5. 大学等	206 0	0 0	82 29	384 169	450 199	867 326	2,288 612	3,619 1,151	3,475 1,392	5,013 1,659	4,531 1,839	3,985 1,919	6,172 2,297	5,602 2,415	5,626 2,859	5,836 3,799	6,029 4,106
6. 医療機関	0 0	0 0	112 13	417 128	391 148	502 300	1,265 665	1,623 1,173	2,163 1,576	2,217 1,691	2,545 1,961	2,475 1,898	3,017 2,175	2,803 1,877	3,073 1,881	3,493 2,255	3,506 2,276
計	5,266 0	7,658 0	10,611 43	10,689 490	9,372 749	13,425 1,450	30,209 4,207	48,850 7,747	57,122 12,654	58,271 15,893	56,128 17,442	46,635 16,147	52,516 21,063	40,732 19,173	37,488 18,802	44,510 23,596	47,359 26,788

	6/14(日) ～ 6/20(土)	6/21(日) ～ 6/27(土)	6/28(日) ～ 7/4(土)	7/5(日) ～ 7/11(土)	7/12(日) ～ 7/18(土)	7/19(日) ～ 7/25(土)	7/26(日)	7/27(月)	7/28(火)	7/29(水)	7/30(木)	7/31(金)	8/1(土)	8/2(日)	8/3(月)	8/4(火)	8/5(水)
1. 国立感染症研究所	132	108	23	6	202	160	0	0	0	0	0	75	8	0	0	0	82
2. 検疫所	* 6,891	* 7,465	* 7,731	* 9,450	* 8,663	* 8,227	* 1,492	* 935	* 1,142	* 1,159	* 1,366	* 2,029	* 2,110	* 2,212	* 1,518	* 1,676	* 1,162
3. 地方衛生研究所・保健所	6,726	6,503	9,255	14,076	21,490	27,150	3,990	4,151	6,305	6,449	6,167	6,264	6,171	4,112	5,155	7,961	6,624
4. 民間検査会社	22,975 21,631	25,446 21,010	29,812 24,774	42,668 34,002	56,421 45,172	54,629 43,739	3,101 2,052	9,923 7,957	11,346 9,535	14,226 11,560	15,254 12,408	15,865 12,980	14,441 11,741	3,232 1,977	13,828 11,748	14,602 12,125	15,368 13,139
5. 大学等	5,850 4,204	6,256 4,587	7,196 5,496	8,251 6,115	9,088 6,459	6,938 5,196	217 116	2,314 1,641	2,212 1,506	2,014 1,236	1,801 1,318	2,138 1,425	752 597	257 157	2,785 1,908	2,148 1,557	2,434 1,948
6. 医療機関	3,541 2,230	3,907 2,523	4,570 3,080	5,073 3,475	6,363 4,341	6,738 4,846	461 374	1,811 1,274	1,619 1,201	1,665 1,175	1,693 1,287	1,693 1,216	874 619	543 316	1,938 1,360	1,879 1,373	4,132 3,038
計	46,115 28,065	49,685 28,120	58,587 33,350	79,524 43,592	102,227 55,972	103,842 53,781	9,261 2,542	19,134 10,872	22,624 12,242	25,513 13,971	26,281 15,013	28,064 15,621	24,356 12,957	10,356 2,450	25,224 15,016	28,266 15,055	29,802 18,125

	8/6(木)	8/7(金)	8/8(土)	8/9(日)	8/10(月)	8/11(火)	8/12(水)	8/13(木)	8/14(金)	8/15(土)	8/16(日)	8/17(月)	8/18(火)	最大能力	計	
															3/6以降の計	
1. 国立感染症研究所	0	0	0	0	0	0	0	0	83	0	0	0	36	800	11,391	9,146
2. 検疫所	* 1,527	* 1,551	* 1,606	* 1,557	* 996	* 1,344	* 1,238	* 1,262	* 1,542	* 1,717	* 1,842	* 922	* 1,305	3,000	135,584	134,557
3. 地方衛生研究所・保健所	6,768	6,678	5,598	4,934	4,208	4,537	5,426	5,348	4,860	4,935	3,114	2,842	4,515	10,469	473,141	457,425
4. 民間検査会社	18,330 15,806	14,633 12,095	15,171 12,754	2,846 1,667	3,585 2,953	13,569 11,882	13,802 11,799	9,850 7,705	13,055 11,056	12,629 10,670	2,193 1,244	11,094 9,872	7,900 6,131	21,744	671,616 554,641	671,060 554,641
5. 大学等	2,158 1,669	1,599 1,053	600 555	265 163	1,218 938	2,812 2,313	2,493 2,127	2,203 1,828	1,395 1,078	538 438	736 616	2,761 2,322	1,989 1,778	6,824	137,583 87,115	137,377 87,115
6. 医療機関	3,941 2,977	2,815 2,035	1,382 821	872 594	2,211 1,709	7,331 5,761	4,266 3,130	3,572 2,664	2,673 1,957	1,280 843	1,580 1,151	4,620 3,571	3,212 2,415	11,612	117,857 83,373	117,857 83,373
計	32,724 20,452	27,276 15,183	24,357 14,130	10,474 2,424	12,218 5,600	29,593 19,956	27,225 17,056	22,235 12,197	23,608 14,091	21,099 11,951	9,465 3,011	22,239 15,765	18,957 10,324	54,449	1,547,172 725,129	1,527,422 725,129

- ・上記の数値は暫定値であり、変更される可能性がある。
- ・「※」は調査中。
- ・「\*」は速報値（航空機及び船舶の到着日ベース）。また、抗原定量検査の件数を含む。
- ・二段表記のうち下段の斜体は上段のうち保険適用分。  
民間検査会社分の斜体は、医療機関からの受託分について全て保険適用分としている。
- ・「2. 検疫所」は動物検疫所を含む。
- ・「5. 大学等」は農林水産省所管の国立研究開発法人を含む。